

**ОТЧЕТ О РЕЗУЛЬТАТАХ САМООБСЛЕДОВАНИЯ
ГОСУДАРСТВЕННОГО БЮДЖЕТНОГО
ОБЩЕОБРАЗОВАТЕЛЬНОГО УЧРЕЖДЕНИЯ
СРЕДНЕЙ ОБЩЕОБРАЗОВАТЕЛЬНОЙ ШКОЛЫ №39
НЕВСКОГО РАЙОНА САНКТ-ПЕТЕРБУРГА**

2014-2015 гг.

I. Общая характеристика школы.

1. Год открытия - 1987 год.
2. Наименование по Уставу - Государственное бюджетное общеобразовательное учреждение средняя общеобразовательная школа №39 Невского района Санкт-Петербурга.
3. Тип - общеобразовательное учреждение
4. Организационно - правовая форма - государственное учреждение
5. Документы, регламентирующие деятельность школы:
 - Устав школы, утвержден распоряжением администрации Невского района Санкт-Петербурга №2526-р от 02.06.2014г.;
 - лицензия 78 №001145 от 03.11.2011г., бессрочная;
 - аккредитация 78А01 №0000295 от 03.06.2015, сроком до 01.02.2025г.;
 - приказ «Об открытии структурного подразделения дополнительного образования в ГОУ №39» №261/1 от 02.07.2004г.;
 - распоряжение администрации Невского района Санкт-Петербурга «О согласовании открытий пришкольных спортивных площадок» №1017-р от 08.09.2008г.;
 - программа развития школы на 2011-2015 гг. «Культурная личность - культурное общество»;
 - учебный план на 2014/2015 учебный год.
6. Учредитель - субъект Российской Федерации - город федерального значения Санкт-Петербург, в лице исполнительного органа государственной власти Санкт-Петербурга Комитета по образованию. Образовательное учреждение находится в ведении Администрации района.
Место нахождения Комитета: переулок Антоненко, дом 8, литер А., Санкт-Петербург, 190000
Место нахождения Администрации района: проспект Обуховской обороны, дом 163, Санкт-Петербург, 192131.
7. Юридический адрес - Октябрьская набережная, дом 118, корпус 9. литер А Санкт-Петербург, 193149.
8. Контакты школы - Октябрьская набережная, дом 118, корпус 9. литер А Санкт-Петербург, 193149, телефон/факс 8 (812) 441-12-03.
9. Адрес сайта в Интернете - <http://school39spb.ru>
10. Адрес электронной почты - school39spb@gmail.com
11. Проектная мощность школы - 423 обучающихся
12. Количество обучающихся:
 - количество классов - 17;
 - количество учащихся - 431;
 - количество кружков - 48;
 - количество групп продленного дня - 8;
13. Общее количество сотрудников - 58 человек.
14. Инфраструктурные объекты: пришкольная спортивная площадка, год постройки - 2008 г.
15. На базе школы создано структурное подразделение отделений дополнительного образования детей, год открытия - 2004г.
16. Режим работы школы: в одну смену - с 09.00 до 19.00. Расписание уроков и звонков составлено в соответствии с санитарно-гигиеническими нормами и требованиями.
с 8:00 до 19:00 - пятидневная учебная неделя (1-7 классы); шестидневная учебная неделя (8-11 классы); группы продленного дня с 13.00 до 19.00 (1-4 классы).
17. Организация охраны: охрана осуществляется вахтовым способом, наличие кнопки тревожной сигнализации и автоматической пожарной сигнализации, видеонаблюдение по периметру школы.

18. Организация питания: режим работы столовой - 9:00-15.30, двухразовое питание, льготное питание для обучающихся соответствующих категорий.

19. Организация медицинского обслуживания: работают медицинский и процедурный кабинеты, режим работы - среда, пятница с 9.00 до 15.00, обслуживание осуществляется детской поликлиникой №33 Невского района на договорной основе.

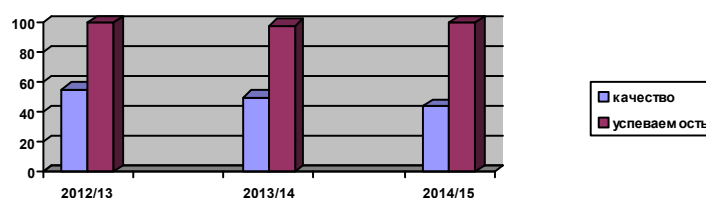
20. Движение обучающихся. Контингент.

Год	Количество обучающихся на начало года	Прибыло	Выбыло	Оставлены на повторное обучение
2013-2014	381	72	76	5
2014-2015	413	38	26	2 (скрытый отсев)

II. Аналитическая справка о деятельности школы.

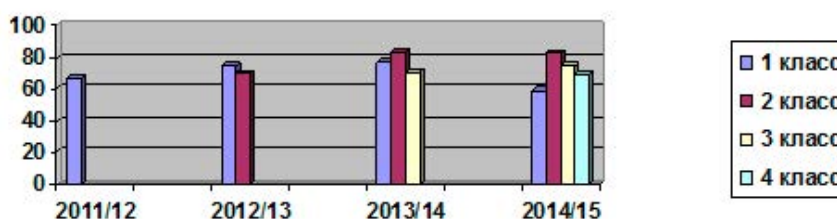
1. Начальное образование. Достижение планируемых результатов строится в соответствии с ФГОС и на основе УМК «Школа России».

Динамика качества усвоения образовательных программ за 3 года



За три последних года наблюдается снижение качества знаний приблизительно на 5% в год. Это связано с миграцией граждан из стран ближнего зарубежья, не в полной мере владеющих знаниями русского языка. Также наблюдается снижение количества обучающихся, окончивших учебный год на «5».

Результаты диагностических работ по уровню сформированности метапредметных умений (в динамике за 4 года). Коэффициент выполнения работы.



Наблюдается снижение уровня сформированности метапредметных умений 1-х классов, стабильность уровня сформированности во 2-х и 4-х классах, рост в 3-х классах.

Специфика плана внеурочной деятельности определяется целями и задачами, реализуемыми в ГБОУ школе №39 программами внеурочной деятельности. Программы внеурочной деятельности разработаны на основе методической литературы и рекомендаций, структурированы в соответствии с направлениями внеурочной деятельности

Внеурочная деятельность реализуется в формах, отличных от классно-урочной: экскурсии, встречи, исследовательская и проектная деятельности, деловые игры, занятия - театрализации, подготовка и проведение концертов, коллективно творческих дел, выставки, тренинги, диспуты, круглые столы, соревнования и т.д.

Удовлетворенность родителей организацией внеурочной деятельности.



В 2014/15 году впервые осуществлялся прием в 1 класс по заявлению родителей, поданных через МФЦ и Портал «Петербургское образование»:

- всего подано- 100 заявлений;
- зачислено - 54 ребенка;
- в том числе по рекомендациям конфликтной комиссии - 8;
- отказано по причине отсутствия свободных мест - 38.

В течение года регулярно проводилась информационная работа с родителями через размещение информации на школьном стенде и сайте школы, через проведение родительских собраний.

2. Основное и среднее общее образование.

Результаты ГИА - средний балл - показывают рост результатов обучающихся 11 классов и 9 классов. Циклограмма подготовки обучающихся и их родителей к ГИА, утвержденная школой на 2014/2015 гг. является показателем качества подготовительной работы педагогов с обучающимися.

Результаты ЕГЭ (11 класс)

Предметы	2012-2013	2013-2014	2014-2015
Русский язык	60,9	62,6	75
Математика	36	49,5	55,7

Результаты ОГЭ (9 класс)

Предмет	2013-2014	2014-2015
Русский язык	58,3	84
Математика	58,3	60

Качество образования в 5-8, 10 классах говорит о высоком проценте качества знаний в средней школе, что обуславливает высокие результаты ЕГЭ.

Школа	Количество	Отличники	На «4 и 5»	«2»	% качества
Основная	211	8	70	нет	37
Средняя	11	4	3	нет	63,6
Всего	222	12	73	0	38,2

В 2014/2015 году награждены почетным знаком «За особые успехи в обучении» и получили аттестат с отличием - 4 обучающихся.

3. Условия осуществления образовательного процесса в школе.

В эксплуатацию успешно введен школьный сайт, расположенный по адресу www.school139spb.ru. Вся информация структурирована, разделы заполнены, происходит систематическое обновление информации на сайте по мере её поступления.

Был внедрен проект «Электронная учительская» в основную и среднюю школу.

Реализация проекта «Обучение с элементами дистанционного обучения», «Корпоративное обучение» прошла успешно, результаты работы творческой группы педагогов были представлены на заключительном этапе школьной Единой методической недели. Педагоги представили формы, методы и результаты работы с обучающимися с использованием технологий дистанционного обучения.

В школе создано единое информационное пространство, модель которого позволяет координировать работу педагогов и способствует их профессиональному росту.

4. Воспитательная деятельность.

Воспитательная работа школы проводится службой сопровождения и отделением дополнительного образования детей (далее - ОДОД). Согласно Положению ОДОД, деятельность обучающихся в ОДОД осуществляется в разновозрастных и разновозрастных объединениях по интересам: клуб, студия, ансамбль, группа, секция, кружок, театр и другие.

С целью повышения массовости занятий школьниками физической культурой и спортом на базе работает школьный спортивный клуб «Новое поколение». Объединение ШСК «Новое поколение» реализует следующие программы: «Волейбол», «Футбол», «Основы фитнес-аэробики», «Фитнес-аэробика».

С сентября 2014 года на базе ОДОД открыта секция по «Самбо». Воспитанники кружка приняли участие в городских соревнованиях по самбо, где заняли два 3-их места.

За 2014/2015 учебный год школой проведено более 7 массовых мероприятий с привлечением родителей и обучающихся, а также игры по станциям, конкурсы, организованы выставки к знаменательным событиям и праздникам, проведено 4 экскурсионных дня и другие мероприятия.

Обучающиеся школы и воспитанники ОДОД - активные участники мероприятий разного уровня. Наиболее успешные показатели на районном уровне - 39 победителей. На региональном уровне - 4 победителя. ОДОД продолжает курс на подбор профессиональных кадров, что способствует росту успешных показателей деятельности ОДОД.

В 2014-2015 учебном году на базе школы и отделения дополнительного образования детей был открыт лагерь дневного пребывания - 1 смена, с 26 мая по 15 июня. Родители и воспитанники летнего лагеря дали высокую оценку работы школы.

5. Финансово-хозяйственная деятельность.

Порядок расходования средств устанавливается главным распорядителем средств бюджета района - Администрацией Невского района Санкт-Петербурга, в соответствии с правилами предоставления субсидий из бюджета Санкт-Петербурга.

Около 90% средств направляется на выплату заработной платы, уплату налогов и оплату коммунальных услуг, остальные средства расходуются образовательным учреждением на содержание имущества и развитие материально-технической базы.

Распределение средств по источникам финансирования

Наименование	Сумма, руб.	% от общей суммы
Субсидии на выполнение государственного задания	36 957 200,00	94,5
Целевые субсидии (Расходы на приобретение учебных изданий и книг для комплектования библиотек образовательных учреждений)	187 600,00	0,47
Целевые субсидии (Расходы на реализацию мер социальной поддержки отдельных категорий граждан по предоставлению на льготной основе питания в общеобразовательных школах)	1 204 300,00	3,08
Поступления от оказания услуг (выполнения работ), осуществляемых на платной основе и Поступления от иной приносящей доход деятельности	753 300,00	1,95
ИТОГО	39 102 400,00	100

Субсидии, выделенные из бюджета Санкт-Петербурга на 2014/15 год, были направлены на:

- оплату труда работникам общеобразовательного процесса;

- пособия по социальной помощи населению;
- на содержание имущества и развитие материально-технической базы школы.

**ПОКАЗАТЕЛИ
ДЕЯТЕЛЬНОСТИ ОБЩЕОБРАЗОВАТЕЛЬНОЙ ОРГАНИЗАЦИИ,
ПОДЛЕЖАЩЕЙ САМООБСЛЕДОВАНИЮ**

№ п/п	Показатели	Единица измерения
1.	Образовательная деятельность	
1.1	Общая численность учащихся	431 человек
1.2	Численность учащихся по образовательной программе начального общего образования	209 человек
1.3	Численность учащихся по образовательной программе основного общего образования	211 человек
1.4	Численность учащихся по образовательной программе среднего общего образования	11 человек
1.5	Численность/удельный вес численности учащихся, успевающих на "4" и "5" по результатам промежуточной аттестации, в общей численности учащихся	171 человек/ 39%
1.6	Средний балл государственной итоговой аттестации выпускников 9 класса по русскому языку	4,12 балл
1.7	Средний балл государственной итоговой аттестации выпускников 9 класса по математике	3,68 баллов
1.8	Средний балл единого государственного экзамена выпускников 11 класса по русскому языку	74,5 баллов
1.9	Средний балл единого государственного экзамена выпускников 11 класса по математике	55,7 баллов
1.10	Численность/удельный вес численности выпускников 9 класса, получивших неудовлетворительные результаты на государственной итоговой аттестации по русскому языку, в общей численности выпускников 9 класса	0 человек/%
1.11	Численность/удельный вес численности выпускников 9 класса, получивших неудовлетворительные результаты на государственной итоговой аттестации по математике, в общей численности выпускников 9 класса	0 человек/%
1.12	Численность/удельный вес численности выпускников 11 класса, получивших результаты ниже установленного минимального количества баллов единого государственного экзамена по русскому языку, в общей численности выпускников 11 класса	0 человек/%
1.13	Численность/удельный вес численности выпускников 11	0 человек/%

№ п/п	Показатели	Единица измерения
	класса, получивших результаты ниже установленного минимального количества баллов единого государственного экзамена по математике, в общей численности выпускников 11 класса	
1.14	Численность/удельный вес численности выпускников 9 класса, не получивших аттестаты об основном общем образовании, в общей численности выпускников 9 класса	0 человек/%
1.15	Численность/удельный вес численности выпускников 11 класса, не получивших аттестаты о среднем общем образовании, в общей численности выпускников 11 класса	0 человек/%
1.16	Численность/удельный вес численности выпускников 9 класса, получивших аттестаты об основном общем образовании с отличием, в общей численности выпускников 9 класса	0 человек/%
1.17	Численность/удельный вес численности выпускников 11 класса, получивших аттестаты о среднем общем образовании с отличием, в общей численности выпускников 11 класса	4 человека/ 36%
1.18	Численность/удельный вес численности учащихся, принявших участие в различных олимпиадах, смотрах, конкурсах, в общей численности учащихся	230 человек/ 53%
1.19	Численность/удельный вес численности учащихся - победителей и призеров олимпиад, смотров, конкурсов, в общей численности учащихся, в том числе:	39 человек/ 9%
1.19.1	Регионального уровня	4 человека/ 10%
1.19.2	Федерального уровня	0 человек/%
1.19.3	Международного уровня	0 человек/%
1.20	Численность/удельный вес численности учащихся, получающих образование с углубленным изучением отдельных учебных предметов, в общей численности учащихся	0 человек/%
1.21	Численность/удельный вес численности учащихся, получающих образование в рамках профильного обучения, в общей численности учащихся	0 человек/%
1.22	Численность/удельный вес численности обучающихся с применением дистанционных образовательных технологий, электронного обучения, в общей численности учащихся	0 человек/%
1.23	Численность/удельный вес численности учащихся в рамках сетевой формы реализации образовательных программ, в общей численности учащихся	0 человек/%

№ п/п	Показатели	Единица измерения
1.24	Общая численность педагогических работников, в том числе:	37 человек
1.25	Численность/удельный вес численности педагогических работников, имеющих высшее образование, в общей численности педагогических работников	30 человек/ 81%
1.26	Численность/удельный вес численности педагогических работников, имеющих высшее образование педагогической направленности (профиля), в общей численности педагогических работников	28 человек/ 76%
1.27	Численность/удельный вес численности педагогических работников, имеющих среднее профессиональное образование, в общей численности педагогических работников	7 человек/ 19%
1.28	Численность/удельный вес численности педагогических работников, имеющих среднее профессиональное образование педагогической направленности (профиля), в общей численности педагогических работников	6 человек/ 16%
1.29	Численность/удельный вес численности педагогических работников, которым по результатам аттестации присвоена квалификационная категория, в общей численности педагогических работников, в том числе:	20 человек/ 54%
1.29.1	Высшая	6 человек/ 16%
1.29.2	Первая	14 человек/ 38%
1.30	Численность/удельный вес численности педагогических работников в общей численности педагогических работников, педагогический стаж работы которых составляет:	19 человек/ 51%
1.30.1	До 5 лет	8 человек/ 22%
1.30.2	Свыше 30 лет	11 человек/ 30%
1.31	Численность/удельный вес численности педагогических работников в общей численности педагогических работников в возрасте до 30 лет	8 человек/ 22%
1.32	Численность/удельный вес численности педагогических работников в общей численности педагогических работников в возрасте от 55 лет	11 человек/ 30%
1.33	Численность/удельный вес численности педагогических и административно-хозяйственных работников, прошедших за	54 человека/ 100%

№ п/п	Показатели	Единица измерения
	последние 5 лет повышение квалификации/профессиональную переподготовку по профилю педагогической деятельности или иной осуществляемой в образовательной организации деятельности, в общей численности педагогических и административно-хозяйственных работников	
1.34	Численность/удельный вес численности педагогических и административно-хозяйственных работников, прошедших повышение квалификации по применению в образовательном процессе федеральных государственных образовательных стандартов, в общей численности педагогических и административно-хозяйственных работников	54 человек/ 19%
2.	Инфраструктура	
2.1	Количество компьютеров в расчете на одного учащегося	17,9 единиц
2.2	Количество экземпляров учебной и учебно-методической литературы из общего количества единиц хранения библиотечного фонда, состоящих на учете, в расчете на одного учащегося	36 единиц
2.3	Наличие в образовательной организации системы электронного документооборота	<u>да</u> /нет
2.4	Наличие читального зала библиотеки, в том числе:	<u>да</u> / <u>нет</u>
2.4.1	С обеспечением возможности работы на стационарных компьютерах или использования переносных компьютеров	<u>да</u> / <u>нет</u>
2.4.2	С медиатекой	<u>да</u> / <u>нет</u>
2.4.3	Оснащенного средствами сканирования и распознавания текстов	<u>да</u> / <u>нет</u>
2.4.4	С выходом в Интернет с компьютеров, расположенных в помещении библиотеки	<u>да</u> /нет
2.4.5	С контролируемой распечаткой бумажных материалов	<u>да</u> /нет
2.5	Численность/удельный вес численности учащихся, которым обеспечена возможность пользоваться широкополосным Интернетом (не менее 2 Мб/с), в общей численности учащихся	431 человек/ 100%
2.6	Общая площадь помещений, в которых осуществляется образовательная деятельность, в расчете на одного учащегося	7,4 кв. м